

北营房镇 国土空间总体规划(2021-2035年) 公布稿

北营房镇人民政府
2024年12月

序言

建立国土空间规划体系并监督实施是党中央、国务院作出的重大决策部署。以习近平新时代中国特色社会主义思想为指导，按照国家、河北省、承德市、兴隆县的相关要求，北营房镇人民政府组织编制了《北营房镇国土空间总体规划（2021-2035年）》。

规划是北营房镇首部“多规合一”的国土空间规划，是规划期内全镇国土空间发展的指南，是各类开发保护建设活动的基本依据。规划立足新发展阶段，坚持新发展理念，加强资源环境底线约束，优化国土空间保护开发格局，统筹安全和发展，为推进全镇高质量发展提供空间支撑和要素保障。



1

规划总则

1.1 规划原则

1.2 规划期限与范围



1.1 规划原则

01 生态优先，绿色发展

坚持底线约束，严格落实“三区三线”，保护优质耕地，加强生态环境保护和修复，促进人与自然和谐共生。

02 以人为本，品质提升

充分尊重居民意愿，从人的实际需求出发，统筹优化空间和资源配置，改善人居环境，增强居民幸福感。

03 全域统筹，全要素管控

深化落实上位国土空间规划管控要求和约束性指标，坚持全域规划统筹，实现全域全要素的统一管控。

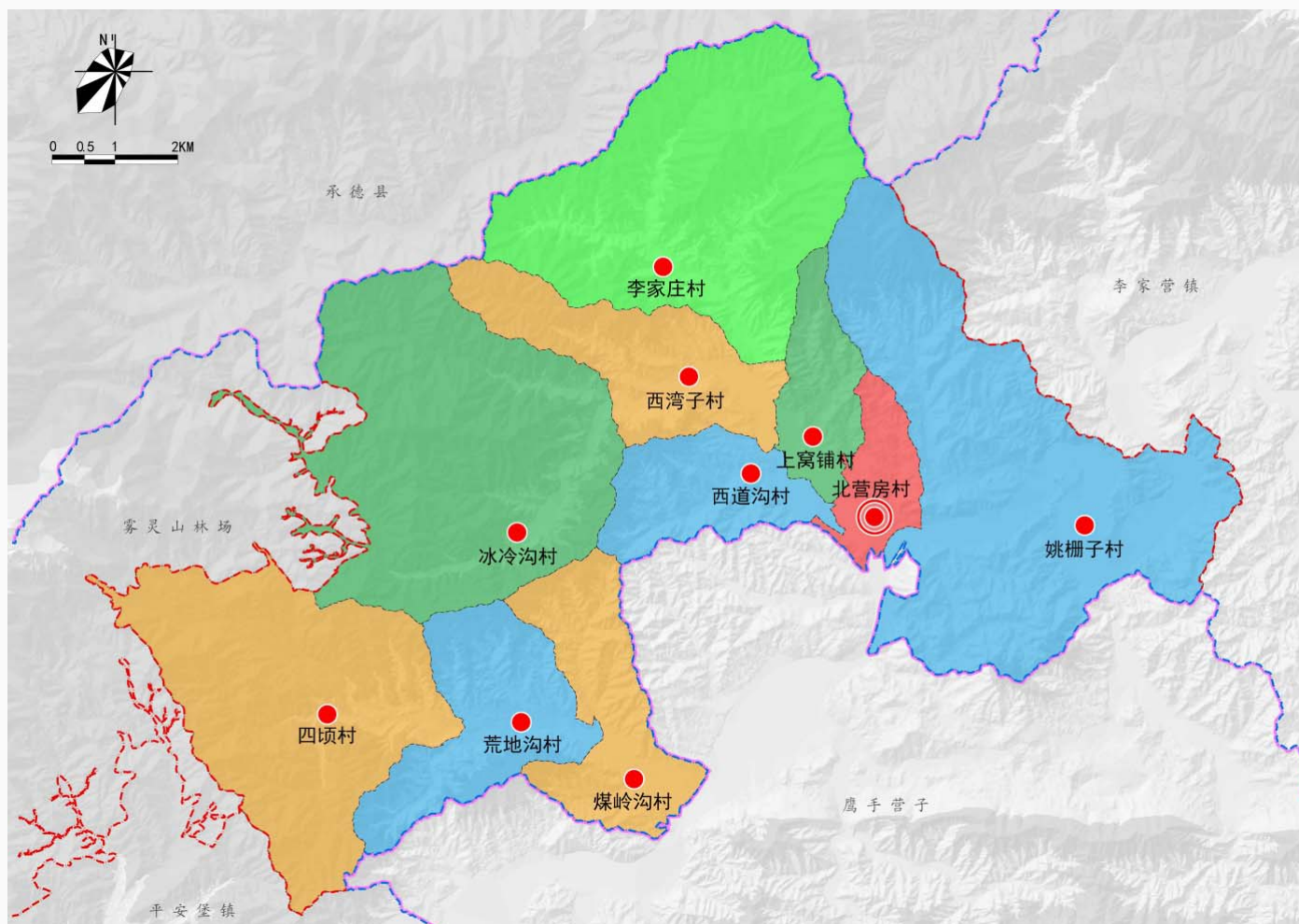
04 因地制宜，彰显特色

深入挖掘自然与人文资源禀赋，统筹考虑区位、产业、经济等特征，打造山清水秀、有文化有底蕴的特色城镇。

1.2 规划期限与范围

近期	远期	远景
2025	2035	2050

本次规划范围分为镇域和镇区两个层次：镇域为北营房镇行政辖区，下辖北营房村、上窝铺村、李家庄村等10个行政村；镇区为北营房村、上窝铺村部分用地。



2

定位与目标



定位与目标

**规划定位：县域北部转型发展示范区、
绿色食品加工基地、生态休闲旅游小镇。**

规划目标

到2025年，初步形成空间结构有序、国土功能清晰、生态环境改善、镇村品质提升的国土空间开发保护格局。

到2035年，形成高质量发展的国土空间开发保护新格局，耕地质量明显提升，生态环境根本好转，产业基础更加稳固，镇区现代化基础设施和公共服务设施更加完备，人居环境品质全面提升，国土空间治理体系和治理能力现代化基本实现。

到2050年，全面形成生态空间水清林秀、生产空间集约高效、生活空间宜居适度的现代化城镇。

3

以“三区三线”为基础，优化国土空间开发保护格局

- 3.1 落实三条控制线
- 3.2 优化国土空间格局
- 3.3 优化镇村体系
- 3.4 强化资源保护利用



3.1 落实三条控制线

永久基本农田

从严管控非农建设占用永久基本农田，永久基本农田一经划定，任何单位和个人不得擅自占用或者擅自改变用途。



生态保护红线

生态保护红线以内的区域严禁随意改变空间用途、严禁不符合管制要求的各类开发活动，确保其生态功能不降低、保护面积不减少、用途性质不改变。



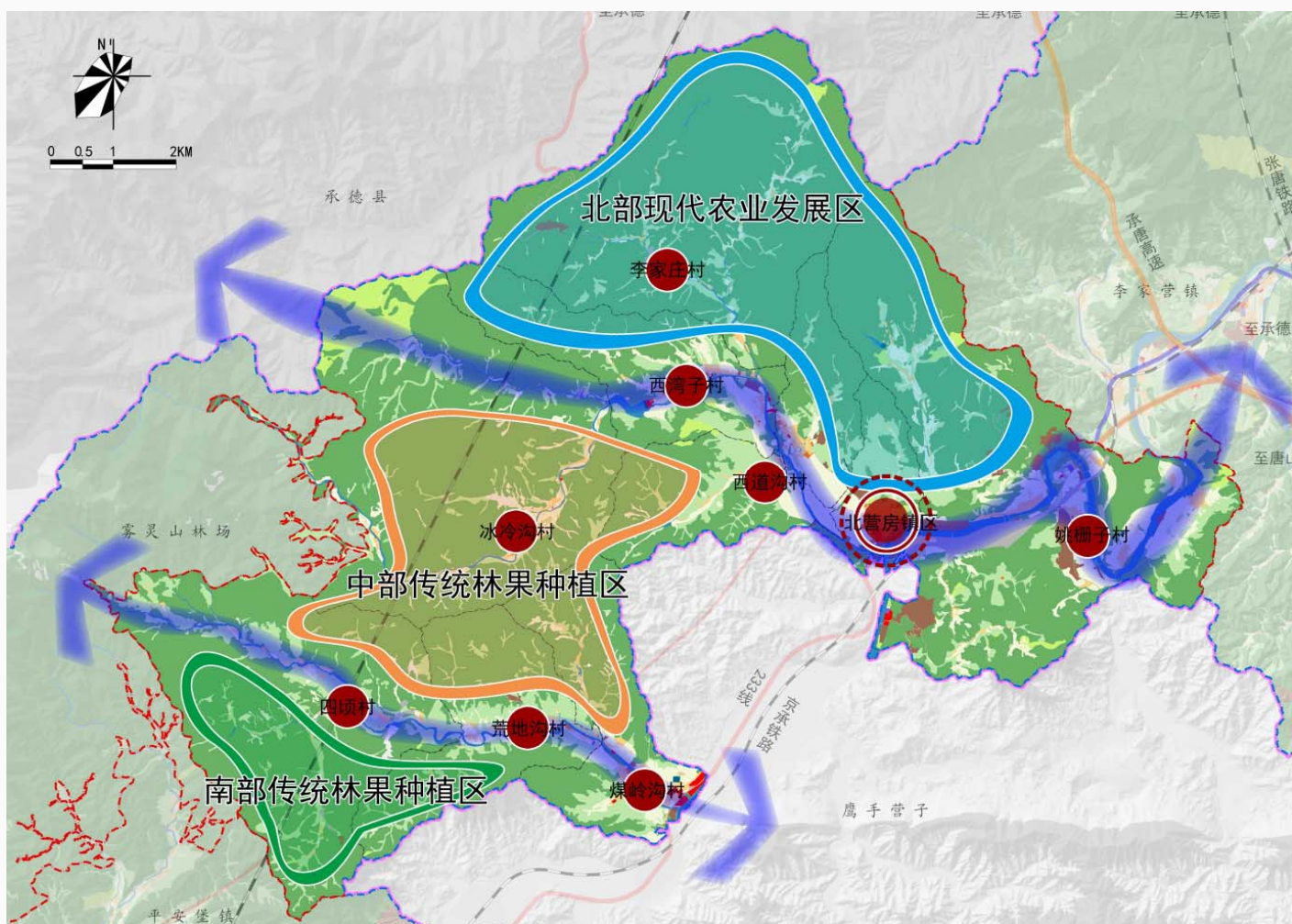
城镇开发边界

推动建设用地集约节约，优化用地布局，提高用地效率；在城镇开发边界内的建设，实行“详细规划+规划许可”的管理方式。



3.2 优化国土空间格局

形成“两河三区多节点”的国土空间总体格局：
统筹保护类和开发类要素布局，实现生态、农业和建设空间协调发展。



两河

贯穿镇域的两条柳河支流

三区

北部现代农业区、中部和南部林果种植区

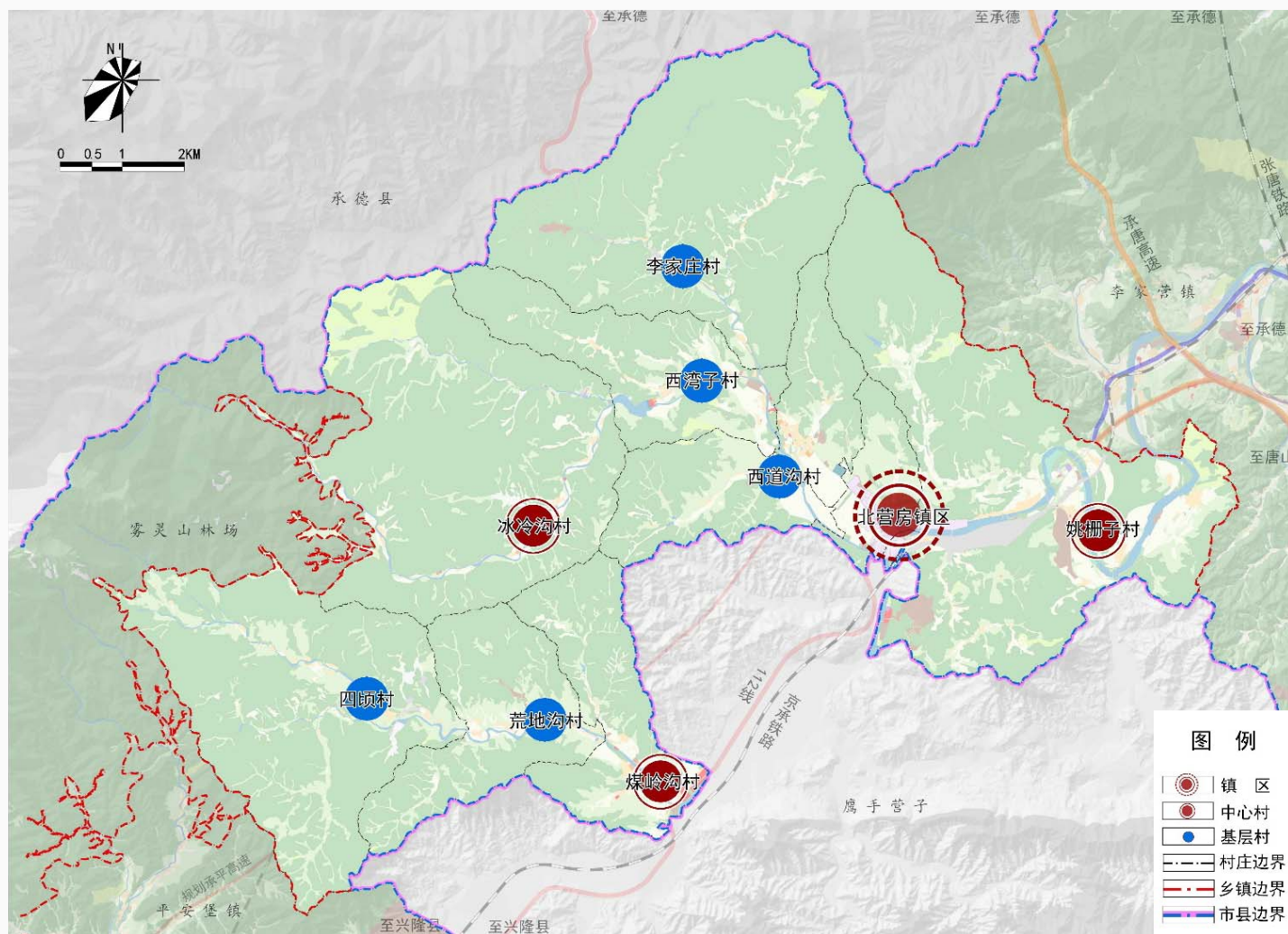
多节点

镇区、村庄等重点开发空间

3.3 优化镇村体系

形成“镇区-中心村-基层村”三级镇村体系：

做强镇区、做优中心村，推动镇村高质量建设。



镇村等级	个数	名称
镇区	1	镇区
中心村	3	姚栅子、冰冷沟、煤岭沟
基层村	5	西道沟、李家庄、西湾子、荒地沟、四顷地

3.4 强化资源保护利用



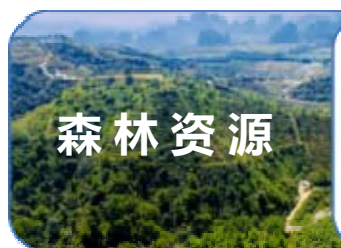
落实最严格的耕地保护制度，确保主要粮食、蔬菜作物的种植面积，坚决防治耕地非农化。



提高水资源利用效率和水环境质量。加强河流管理范围、水源保护区用途管制。



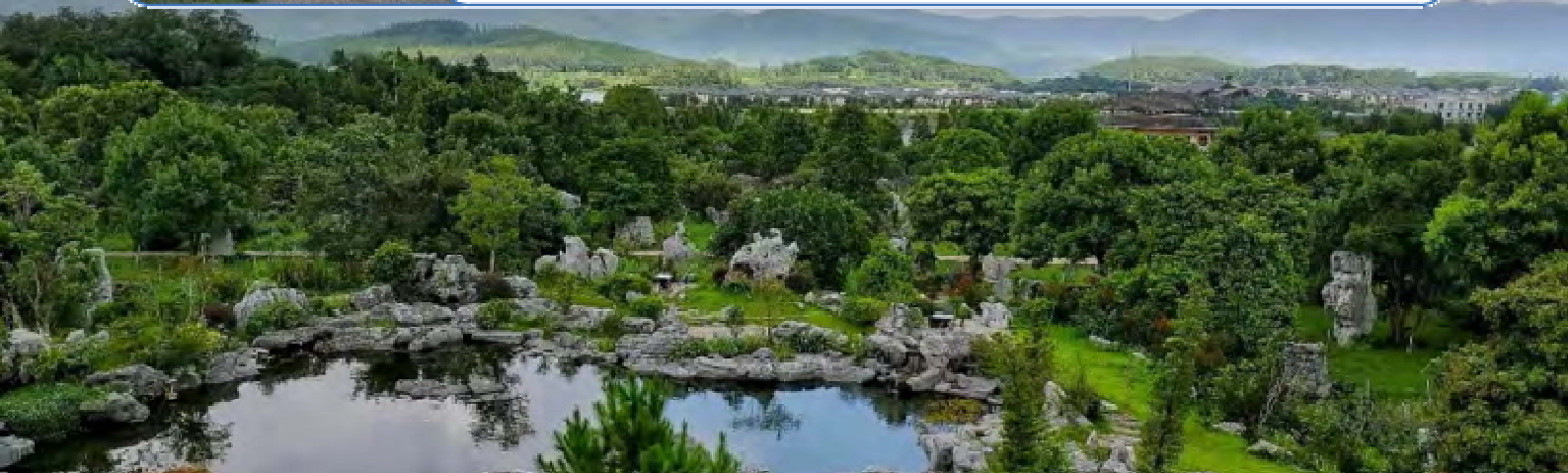
提升湿地资源保护和利用水平，优化湿地水环境，增加湿地植被覆盖率，提高湿地的生物多样性。



提升森林资源质量水平，以森林质量精准提升为目标，改善林分树种结构和布局。



续推进矿山生态修复，优先对受损矿山、存在水体和土壤污染的矿山进行治理，加强矿山开采和环境指标管控。



4

提升镇区品质，完善镇区功能

4.1 优化用地布局结构

4.2 完善公服设施体系

4.3 打造绿色开敞空间

4.4 健全基础设施体系



4.1 优化用地布局结构

形成“一心两带四区”空间结构

公共服务中心

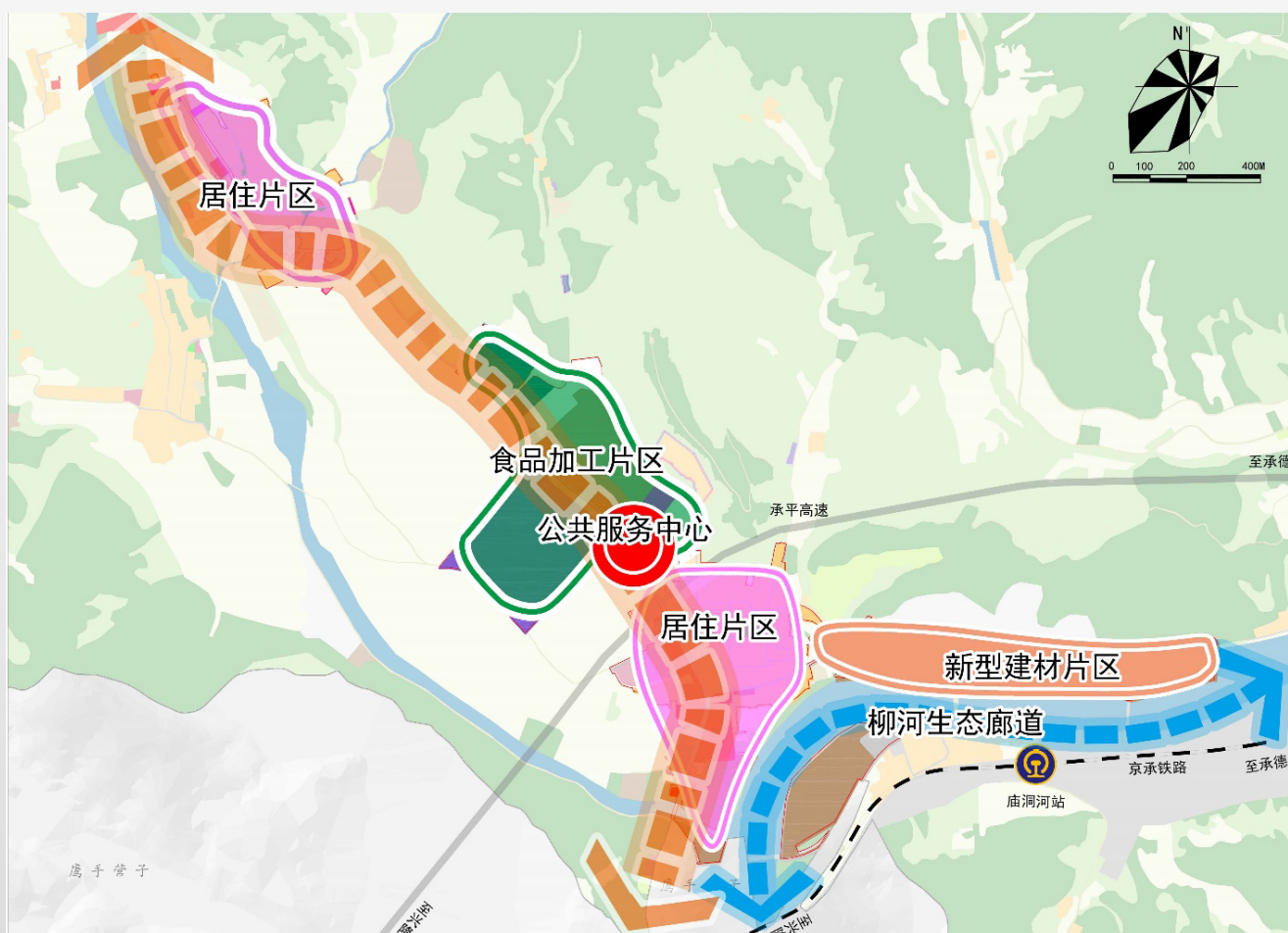
在现状基础上完善提升公共服务功能

发展带、生态带

沿国道综合发展带和柳河生态带

四个功能片区

北部居住区、食品加工片区、南部居住区、新型建材片区



4.2 完善公服设施体系

建设便捷高效的公共服务体系，完善教育、医疗、文化、体育、养老等公共服务设施配置。



学有所教

公平共享
布局科学
创新开放



病有所医

覆盖全域
立足基层
协作有序



老有所养

均衡优质
精准服务
布局合理



文以惠民

高效便捷
均衡优质
彰显特色



体有所健

层级丰富
多元共享
开放便利

居民

实现基本公共服务设施全覆盖

游客

强化旅游服务功能

康养人群

增强健康休闲养生、养老服务功能

产业工人

注重产业配套服务设施建设

4.3 打造绿色开敞空间

配套小型公园、街头绿地和广场用地，实现均衡衔接布局。



形成以滨水、沿路廊道为支脉织网的公共开放空间网络，构筑“山城相融，绿水相通”的蓝绿骨架。



4.4健全基础设施体系



给水工程

推进给水设施建设，保障居民供水安全。



排水工程

推进排水管网建设，完善污水处理设施与再生水利用。



电力工程

建立容量充足、传输顺畅、结构开放、安全可靠的电力通道体系，建设坚强智能电网。



通信工程

建立完善的信息基础设施网络，建立现代化通信网络。



燃气工程

建立安全可靠燃气供应系统，加强燃气储配设施建设，完善天然气供应体系，提升燃气安全保障供应能力。



供热工程

建立清洁低碳安全高效的供热系统，大力推进清洁热源建设，形成多能互补的能源体系。



环卫工程

推动垃圾处理无害化、资源化

5

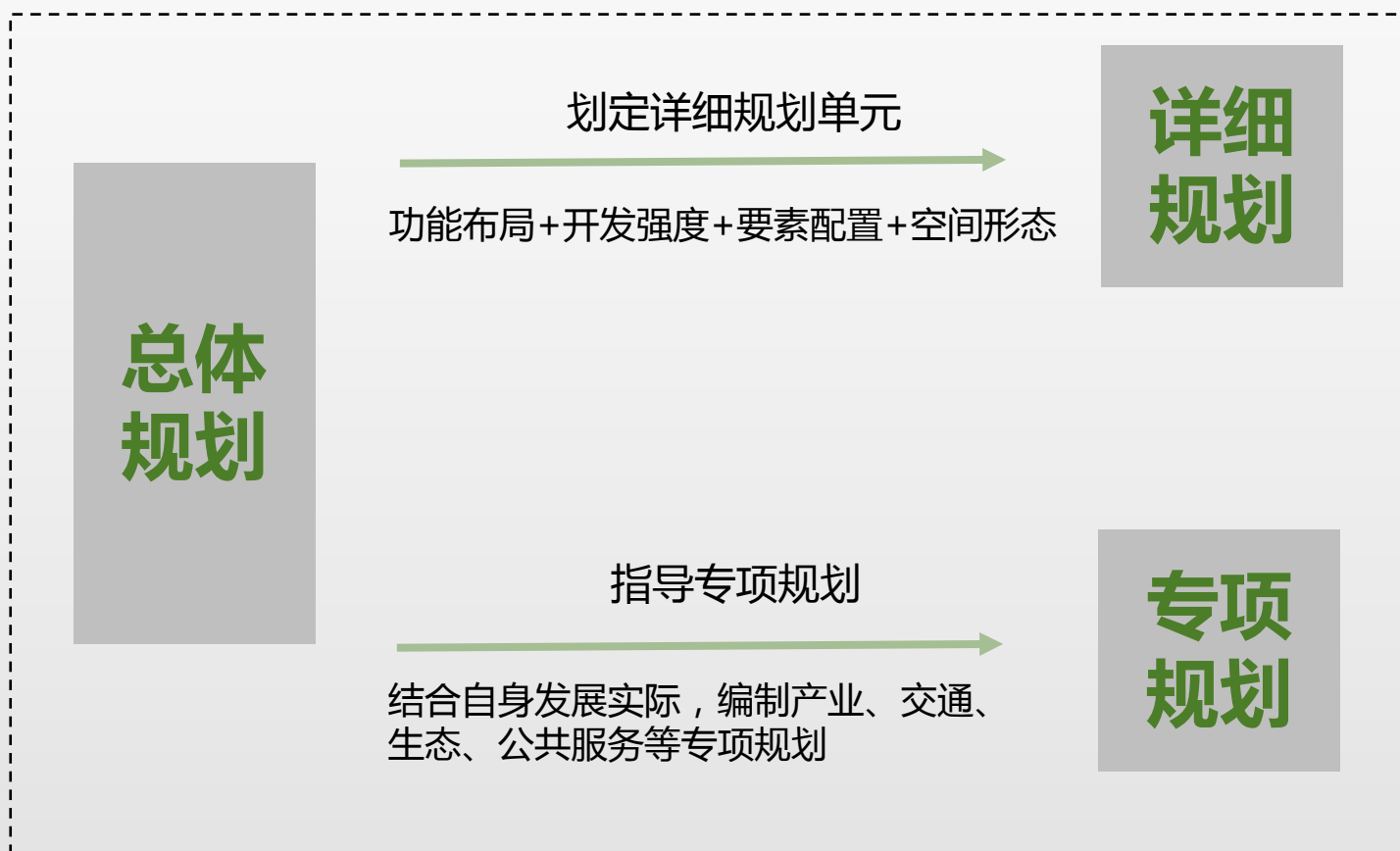
强化规划传导，保障规划实施

5.1 规划传导

5.2 实施保障



5.1 规划传导



5.2 实施保障

加强组织保障

01

坚持“多规合一”，强化规划严肃性，规划一经批准，任何部门和个人不得随意修改、违规变更。

健全配套政策

02

建立健全以用途管控和指标管控为核心，刚弹结合的管控体系，切实保障国土空间统一用途管制。

鼓励多方参与

03

健全依法决策的体制机制，发挥政府部门、各领域专家、和公众的作用。

加快信息平台建设

04

通过统一标准和要求，实现空间性规划纳入“一张图”管理平台，完善国土空间数据体系。