



半壁山

国土空间总体规划(2021-2035年)

—草案—

半壁山镇人民政府
2024年4月

序言

建立国土空间规划体系并监督实施是党中央、国务院作出的重大决策部署。以习近平新时代中国特色社会主义思想为指导，按照市、县工作要求，半壁山镇人民政府组织编制了《半壁山镇国土空间总体规划（2021-2035年）》（以下简称《规划》）。

《规划》是半壁山镇首部“多规合一”的国土空间规划，是规划期内全镇空间发展的指南、可持续发展的空间蓝图，是各类开发保护建设活动的基本依据。规划统筹安全和发展，强化资源环境底线约束，优化国土空间保护开发格局，为推进全镇高质量发展、高品质生活、高水平治理提供空间支撑和保障。

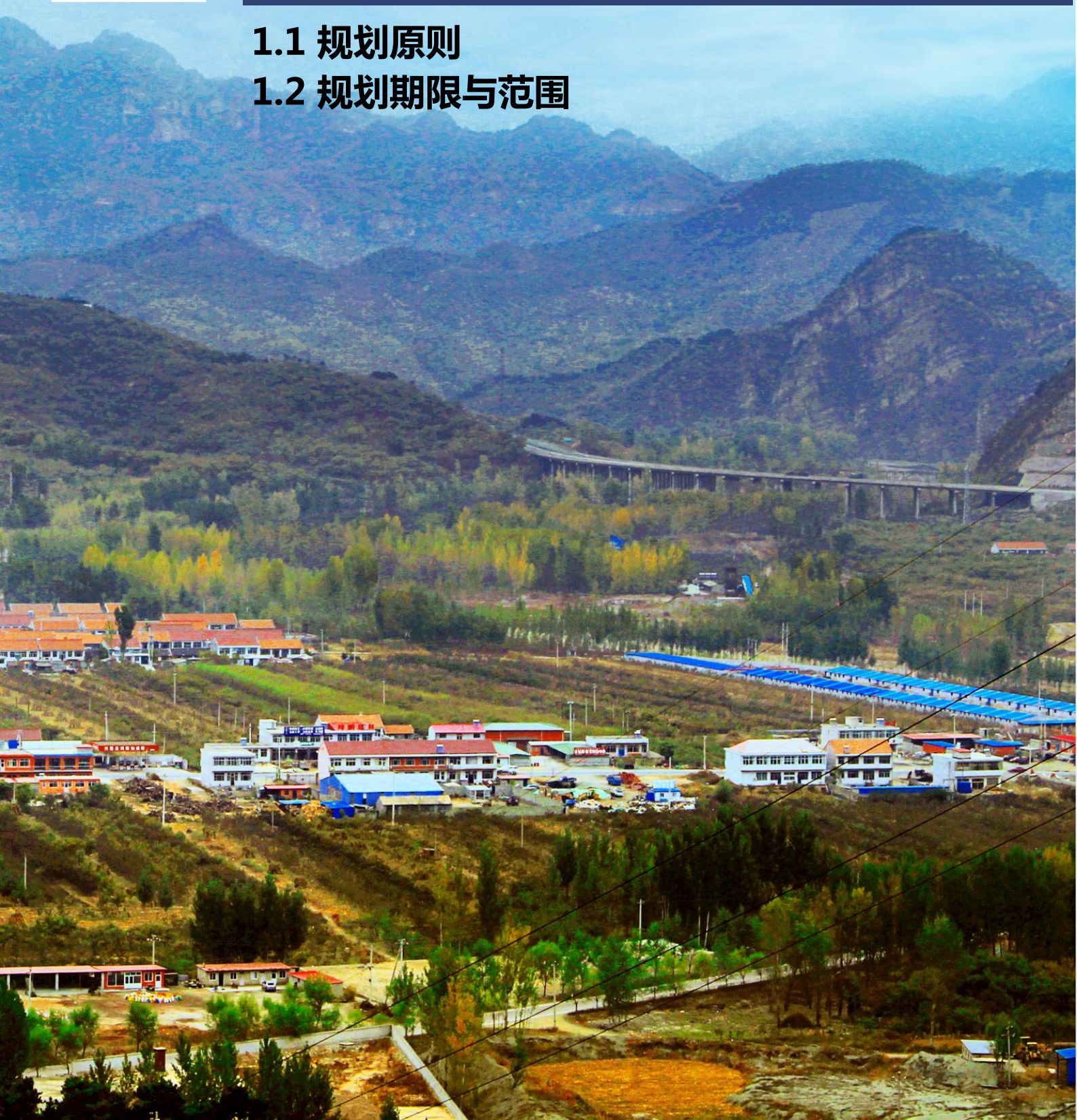


1

规划总则

1.1 规划原则

1.2 规划期限与范围



1.1 规划原则

以人民为中心，品质发展

以人民群众急难愁盼问题为导向，科学配置资源和设施，推动美丽城镇建设和乡村振兴战略实施，实现高品质生活。

生态优先，绿色发展

严格落实“三区三线”成果，严守生态环境底线，保护秀美山水空间，促进人与自然和谐共生。

全域管控，适度集约

强化自然资源统筹利用和用途管控，科学安排各类用地，推动镇村协调发展，提高资源节约集约利用水平。

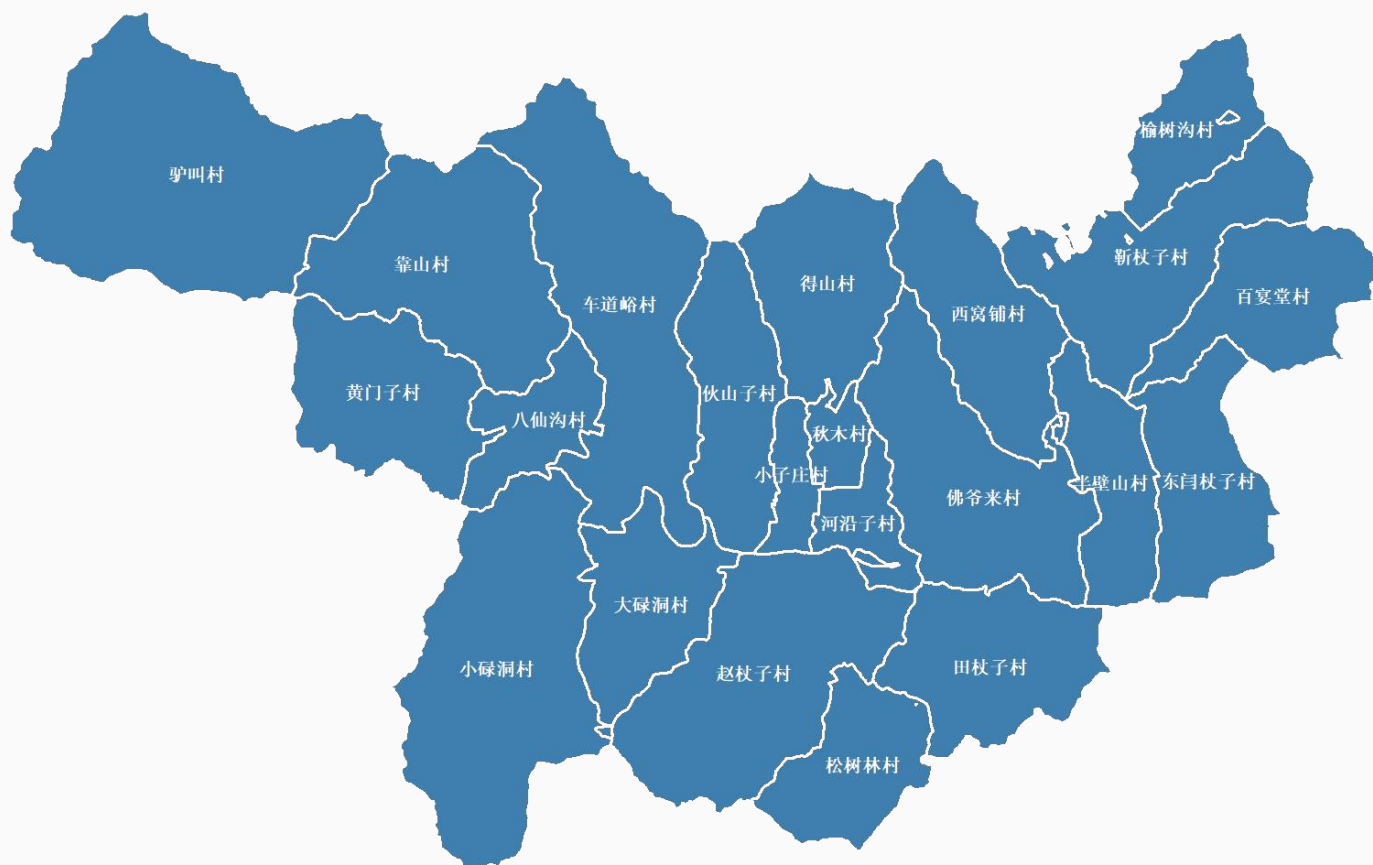
因地制宜，突出特色

结合自身自然和历史文化资源，突出地域特点、文化特色、风貌特征，打造美丽宜居城镇。

多规合一，强化实施

坚持上下联动，“多规合一”，落实衔接上位规划和相关专项规划要求，增强规划的科学性和实施性。

1.2 规划期限与范围



本次规划范围分为两个层次：镇域为半壁山镇行政辖区，下辖半壁山村、佛爷来村、黄门子村等22个行政村；镇区为半壁山村、佛爷来村、东闫仗子村3个行政村。

2

定位与目标



**定位：县域副中心，以发展资源加工、
工贸物流为主的美丽宜居城镇。**

目标

到2025年，县域副中心辐射带动作用进一步彰显，初步形成空间结构有序、国土功能清晰、生态环境改善、城乡品质提升的国土空间开发保护格局。

到2035年，县域副中心辐射带动作用充分展现，形成高质量发展的国土空间开发保护新格局，耕地质量明显提升，生态环境根本好转，产业基础更加稳固，镇区功能更加完善，现代化基础设施和公共服务设施完备，人居环境品质全面提升，国土空间治理体系和治理能力现代化基本实现。

到2050年，全面形成生产空间集约高效、生活空间宜居适度、生态空间水清林秀的现代化城镇。

3

以“三区三线”为基础，优化国土空间开发保护格局

- 3.1 严格落实三条控制线
- 3.2 优化国土空间格局
- 3.3 做好农业空间保护
- 3.4 建立蓝绿网络空间
- 3.5 优化镇村体系
- 3.6 强化资源保护利用





3.1 严格落实三条控制线

永久基本农田

严格实施耕地用途管制，对永久基本农田实施特殊保护。永久基本农田不得转为林地、草地、园地等其他农用地及农业设施建设用地。严禁占用永久基本农田发展林果业和挖塘养鱼；严禁占用永久基本农田种植苗木、草皮等用于绿化装饰以及其他破坏耕作层的植物；严禁占用永久基本农田挖湖造景、建设绿化带；严禁新增占用永久基本农田建设畜禽养殖设施、水产养殖设施和破坏耕作层的种植业设施。

生态保护红线

生态保护红线内,自然保护地核心区原则上禁止人为活动。生态保护红线内自然保护地核心区外,禁止开发性、生产性建设活动,在符合法律法规的前提下,仅允许对生态功能不造成破坏的有限人为活动。

城镇开发边界

城镇开发边界内的建设活动，实行“详细规划+规划许可”的管制方式。城镇开发边界外的建设活动，按照主导用途分区，实行“详细规划+规划许可”和“约束指标+分区准入”的管制方式，不得进行城镇集中建设，不得规划建设各类开发区和产业园区，不得规划城镇居住用地。

3.2 优化国土空间格局

构筑“一带三区多点”总体格局：统筹镇域山水田园林等保护类要素和居住、产业、交通等开发类要素，实现生态、农业和镇村空间协调发展。

一带

利用重要交通线
形成综合发展带

三区

北部、东部和南部
农林发展区

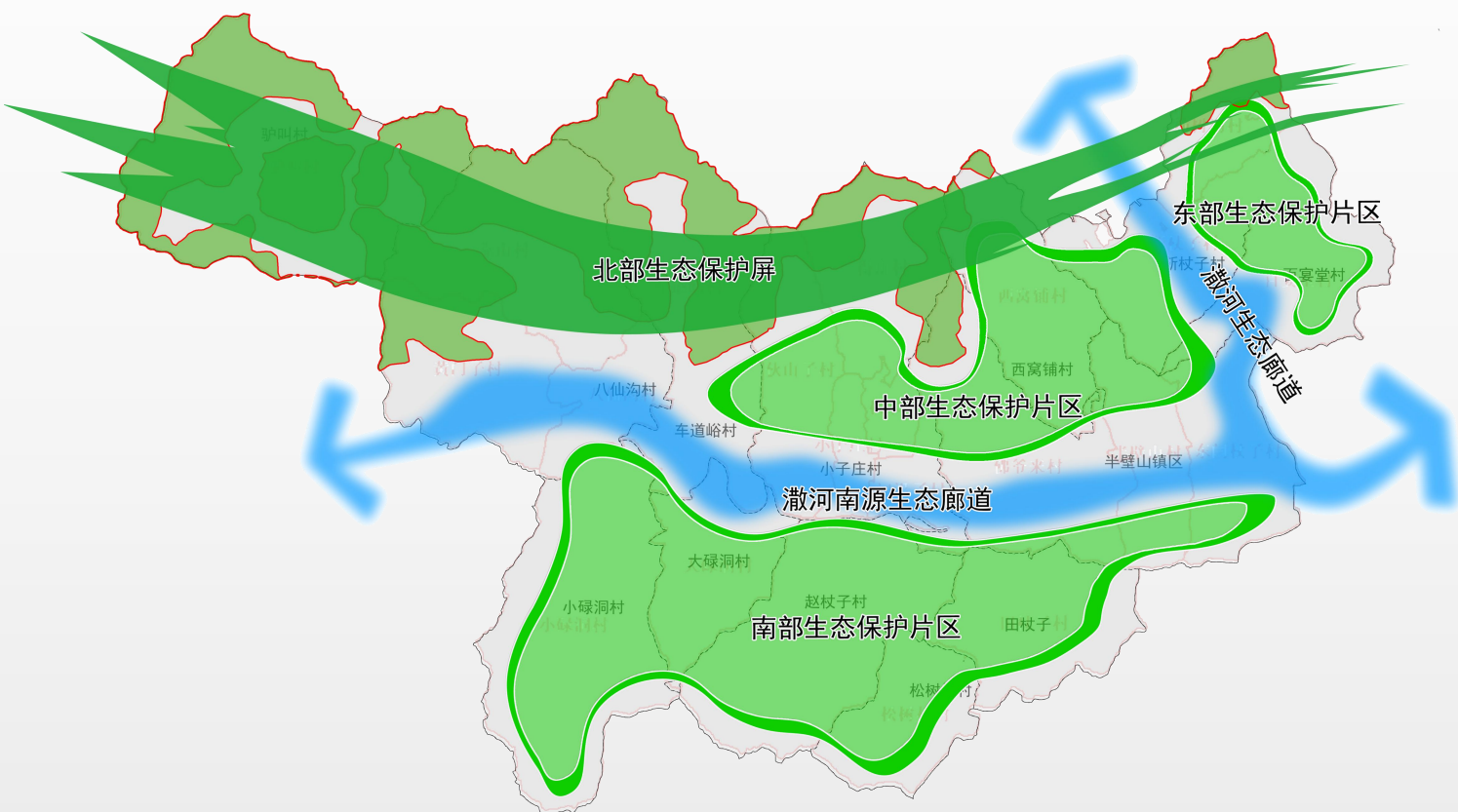
多点

镇区、中心村等
重点开发空间



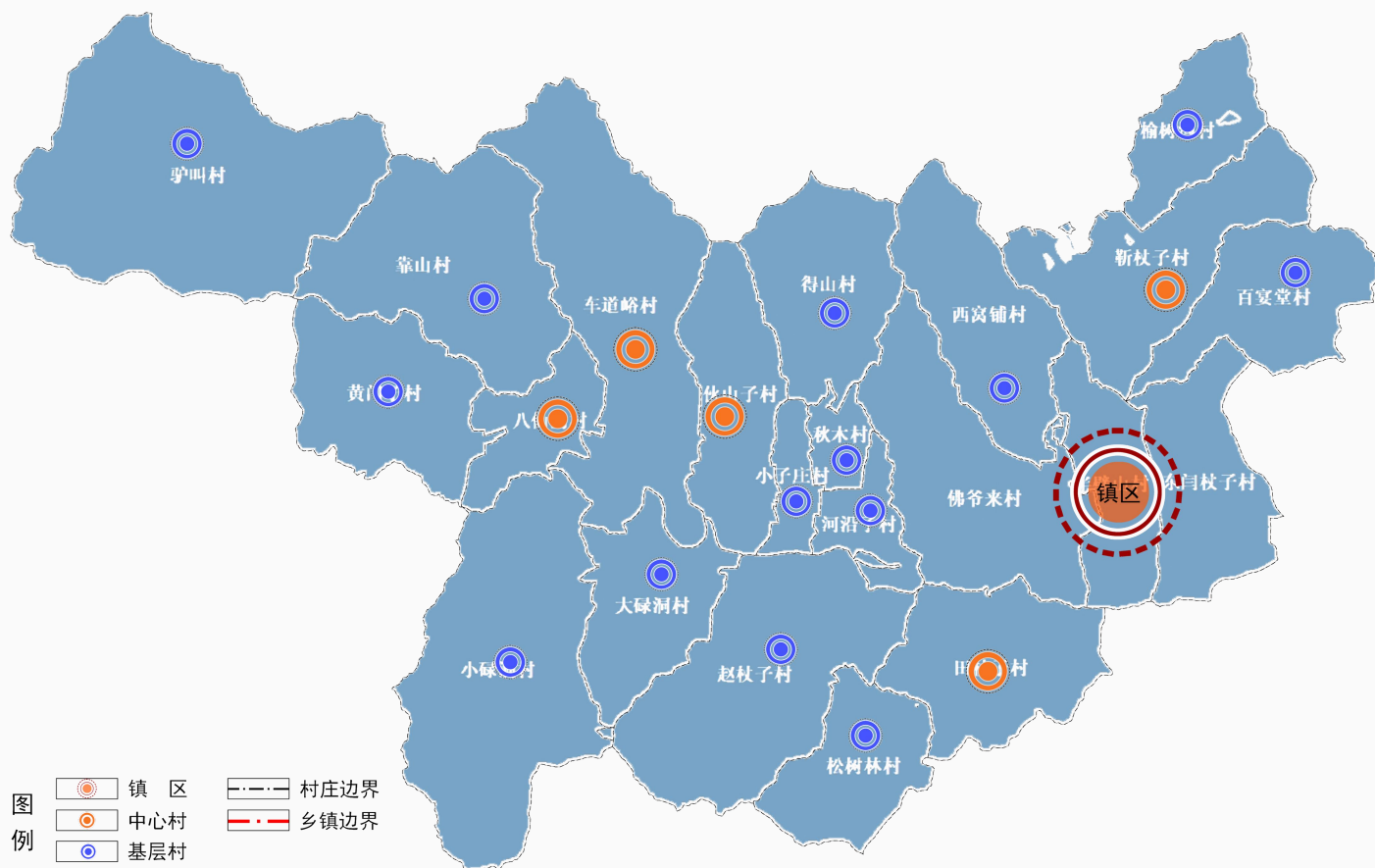
3.4 建立蓝绿网络空间

统筹“山水田园林”等生态要素，建设北部生态屏障、打造两条生态廊道、形成三个生态片区。



3.5 优化镇村体系

形成“镇区-中心村-基层村”三级镇村体系：做强镇区、做优中心村，推动镇村高质量建设。



镇村等级	个数	名称
镇区	1	镇区
中心村	5	八仙沟村、车道峪村、伙山子村、田杖子村、靳杖子村
基层村	14	驴叫村、大碌洞村、松树林村、西窝铺村、百宴堂村、小碌洞村、得山村、赵杖子村、小子村、榆树沟村、河沿子村、小子庄村、八仙沟村、黄门子村

3.6 强化资源保护利用



**加强水资源
保护与利用**



**强化田林等生态资
源保护与利用**



**加强历史文化保
护与特色风貌塑造**



**加强生态修复和
国土综合整治**



4

提升镇区品质，建设宜居城镇

4.1 优化用地布局结构

4.2 完善公服设施体系

4.3 打造开敞空间

4.4 健全基础设施体系



4.1 优化用地布局结构

形成“两轴一心四区”空间结构

两轴

镇区综合发展轴

打造中心街和安山街两条镇区综合发展轴

一心

镇区服务中心

在现状基础上完善提升公共服务功能

四区

四个功能片区

休闲康养居住片区、综合功能片区、教育服务片区、产业发展片区



追溯文化脉络，遵循发展规律，突出地域特色，
完善服务功能，优化建设空间资源，融入山水林田生态景观。

4.2 完善公服设施体系

增进民生福祉

构建品质便捷、多元复合的公共服务体系，完善卫生、教育、医疗、文化、体育、养老等公共服务设施配置。

- 强化旅游服务功能



游客

- 实现基本公共服务设施全覆盖



本地居民

- 增强健康休闲养生、养老服务功能

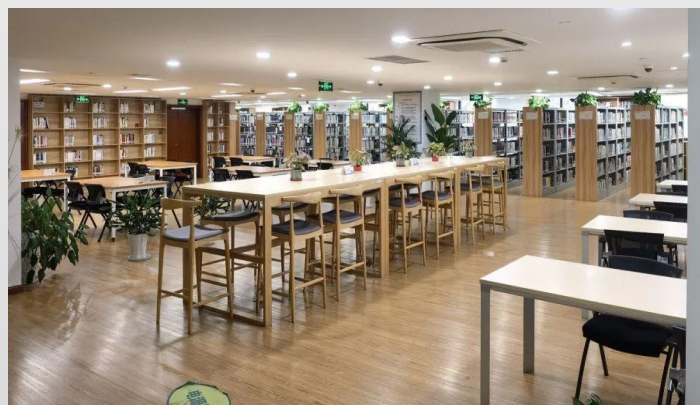


康养人群



产业人群

- 注重产业配套服务设施建设

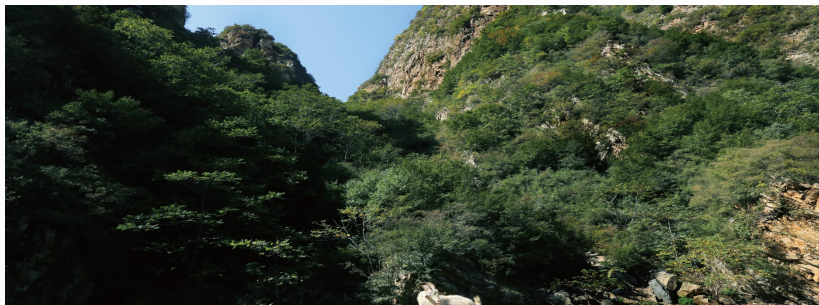


4.3 打造开敞空间

塑造“绿水青山、宜居典范”的山水小镇形象。

1 通山

结合北部山体形态与景观特征，打造观山景观廊道。



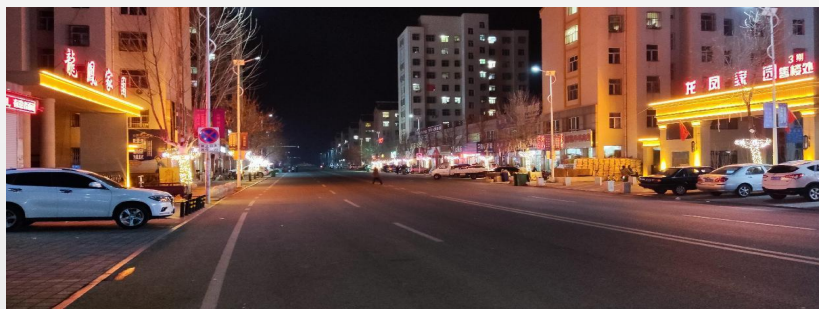
2 达水

结合澈河流域生态修复和景观建设，打造赏水景观通道。



3 养心

充分利用澈河与镇区之间的田林空间，塑造多彩郊野绿心。



4 培绿

充分利用路边街角和庭院空间进行绿化景观营造，精细建设镇区公园，构建多元立体公园绿地系统。



4.4健全基础设施体系



给水工程

推进给水设施建设，保障居民供水安全。



排水工程

推进排水管网建设，完善污水处理设施与再生水利用。



电力工程

建立容量充足、传输顺畅、结构开放、安全可靠的电力通道体系，建设坚强智能电网。



通信工程

建立完善的信息基础设施网络，建立现代化通信网络。



供热工程

建立清洁低碳安全高效的供热系统，大力推进清洁热源建设，形成多能互补的能源体系。



燃气工程

建立安全可靠燃气供应系统，加强燃气储配设施建设，完善天然气供应体系，提升燃气安全保障供应能力。



环卫工程

推动垃圾处理无害化、资源化，建设绿色协同的环卫系统。

5

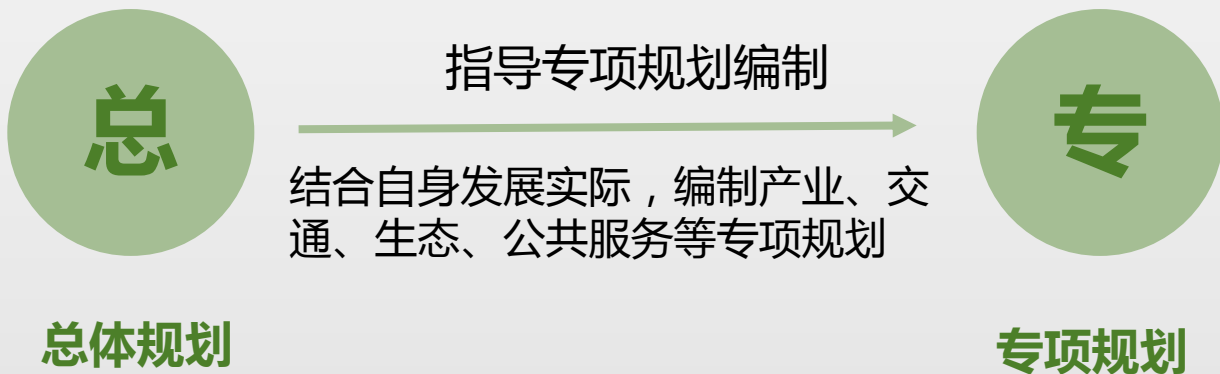
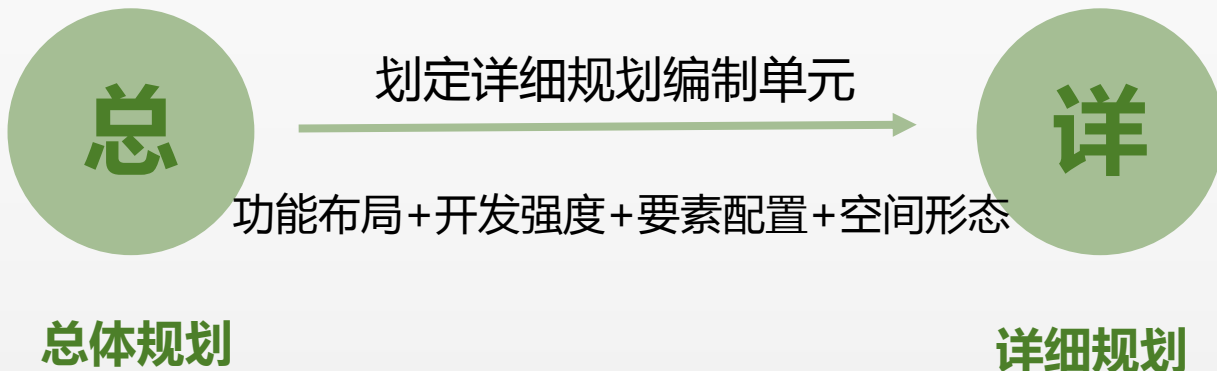
强化规划传导，引导规划实施

5.1 规划传导

5.2 规划实施保障



5.1 规划传导





5.2 规划实施保障

强化组织保障

落实镇级党委和政府国土空间规划管理主体责任。坚持“多规合一”，强化规划严肃性，规划一经批准，任何部门和个人不得随意修改、违规变更。

健全配套政策

建立健全以用途管控和指标管控为核心，刚弹结合的管控体系，切实保障国土空间统一用途管制。

健全生命周期管理

健全依法决策的体制机制，发挥政府部门、各领域专家和公众的作用，研究国土空间规划实施、监督、评估和动态调整的相关政策文件。

强化“一张图”平台

通过统一数据库标准、数据汇交要求、数据库质量检查细则和相关接口规范，实现镇级空间性规划纳入“一张图”管理平台，完善国土空间数据体系。



半壁山站

Banbishi Railway Station

本规划所有数据和内容以最终批复为准。
部分图片来源于网络，如涉及版权问题，请与半壁山镇人民政府
或兴隆县自然资源和规划局联系。